



Gemeinde Rüdtligen-Alchenflüh



Botschaft des Gemeinderates

**zur Urnenabstimmung
vom 22. September 2024**

Verpflichtungskredit
Erweiterung Kindergarten

Inhaltsverzeichnis

1. Das Wichtigste in Kürze	3
2. Projektstudien und Vorprojekt	4
3. Containerprovisorium	4
4. Erweiterung Aussenspielfläche	5
5. Terminplan	5
6. Investitionskosten.....	5
7. Finanzierung, Finanzfolgekosten, jährliche Betriebskosten, finanzielle Tragbarkeit, Abgrenzung Projektierungskredit	6
8. Volksabstimmung.....	7
9. Weiteres Vorgehen.....	7
10. Abstimmungsfrage	7
Modell-Visualisierung.....	8
Fassaden.....	10
Situationsplan	12

Sehr geehrte Stimmbürgerinnen und Stimmbürger

Unter Hinweis auf die im Anzeiger Kirchberg publizierte Gemeinde-Urnenabstimmung vom 22. September 2024 und in Anwendung der geltenden Bestimmungen des Organisationsreglements und des Abstimmungs- und Wahlreglements der Gemeinde Rütligen-Alchenflüh unterbreiten wir Ihnen Bericht und Antrag des Gemeinderates über folgende Abstimmungsvorlage:

Wollen Sie den Verpflichtungskredit von Fr. 2'500'000.00 für die Erweiterung des Kindergartens annehmen?

Die Botschaft wird zusammen mit den Abstimmungsunterlagen allen Stimmberechtigten zugestellt. Weitere Exemplare können bei der Gemeindeverwaltung bezogen oder von der Homepage www.rual.ch, unter der Rubrik Aktuelles, heruntergeladen werden.

1. Das Wichtigste in Kürze

Wie bereits in der Botschaft zur Urnenabstimmung zum Planungskredit vom 15. Mai 2022 beschrieben, wird die Zahl der Schülerinnen und Schüler in Rütliglen-Alchenflüh in den nächsten Jahren durch verschiedene Überbauungen weiterwachsen. Dies zeigt sich insbesondere an der steigenden Zahl der Kindergartenkinder, die jeweils nach den Sommerferien eingeschult werden. Das Wachstum verläuft jedoch nicht linear, sondern ist geprägt von Auf- und Abwärtsbewegungen. Seit 2016 wird zudem ein Kinderkassenprovisorium betrieben. Dieses soll nun umziehen und dient weiterhin als Provisorium während der Bauzeit des Doppelkindergartens und den späteren Umbauten in den Schulanlagen. Für diese Projekte entstehen folgende Kosten:

Kosten Erweiterung Kindergarten		
BKP 0	Kaufpreis Grundstück	Fr. 0.00
BKP 0	Fernwärmeanschluss an Fernwärmeleitung Localnet	Fr. 28'831.00
BKP 1	Vorbereitungsarbeiten	Fr. 6'180.00
BKP 2	Gebäude	Fr. 1'923'203.00
BKP 4	Umgebung	Fr. 157'700.00
BKP 5	Baunebenkosten und Übergangskonten	Fr. 25'000.00
	Kostenungenauigkeit von 2'115'939 (Unvorhergesehenes)	Fr. 211'594.00
	Rundung	Fr. -32'508.00
Total Erweiterung Kindergarten inkl. 8.1 % MwSt		Fr. 2'320'000.00
Kosten Umzug und Neuinstallation Container		
BKP 0	Kaufpreis Grundstück	Fr. 0.00
BKP 1	Vorbereitungsarbeiten	Fr. 0.00
BKP 2	Gebäude	Fr. 155'855.00
BKP 4	Umgebung	Fr. 2'500.00
BKP 5	Baunebenkosten und Übergangskonten	Fr. 17'300.00
	Rundung	Fr. 4'345.00
Total Umzug und Neuinstallation Container inkl. 8.1 % MwSt		180'000.00
Total Verpflichtungskredit Erweiterung Kindergarten inkl. 8.1 % MwSt		Fr. 2'500'000.00



2. Projektstudien und Vorprojekt

Mit der Annahme des Planungskredites vom 15. Mai 2022 gaben die Stimmberechtigten von Rüdtligen-Alchenflüh den Kredit von Fr. 1'580'000.00 für die Projektierung von Sanierungen, Neu- und Umbauten der Schulliegenschaften frei.

Bereits 2016 hat die Firma Auinger Partner Architektur + Ingenieurbau GmbH ein Projekt für einen dritten Kindergarten ausgearbeitet. Deshalb wurde Auinger Partner Architektur + Ingenieurbau GmbH wiederum beauftragt, das Projekt zu überarbeiten und anstatt drei neu vier Kindergärten zu planen.

Die nicht ständige Kommission Planung Kindergarten hat mitten Kindergartenlehrpersonen und Hauswartung über das Projekt beraten. An der Sitzung vom 30. April 2024 beschloss der Gemeinderat, dass das Projekt um Erweiterung des Kindergartens an der Urnenabstimmung vom 22. September 2024 vorgelegt werden soll. Der gesamte Kindergarten soll an das Fernwärmenetz der Localnet AG angeschlossen werden.

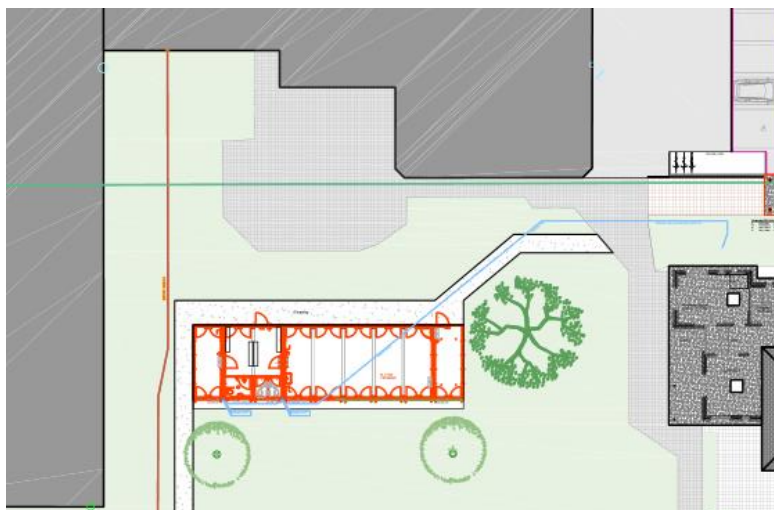
Die Erweiterung des Kindergartens enthält folgendes:

- zwei neue Kindergärten à 72.8m²
- einen Schulungsraum / Küche à 43.36 m²
- zusätzliche Toiletten und Garderoben
- Neugestaltung Aussenanlage
- Anschluss aller vier Kindergärten an das Fernwärmenetz der Localnet AG

Durch die grossen geplanten Überbauungen in Rüdtligen-Alchenflüh wurden vier anstatt wie 2016 nur drei Kindergärten geplant. Der dritte Kindergarten wird das Containerprovisorium ablösen. Der vierte Kindergarten wird vorerst, bis eine vierte Kindergartenklasse eröffnet werden muss, als Provisorium während den Schulhaussanierungen (1. + 2. Klasse) dienen.

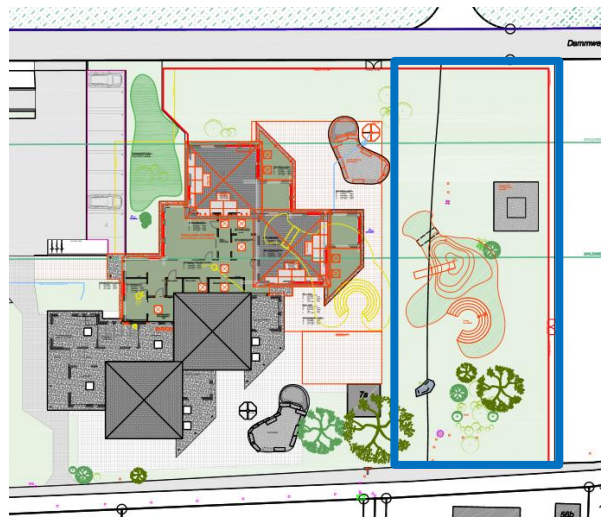
3. Containerprovisorium

Das Provisorium wird auf die Rasenfläche vor den Gemeindesaal verschoben Und weiterhin als Provisorium für den 3. Kindergarten genutzt. Nach Bauende des Kindergartens soll der Modulbau bis nach Abschluss der Sanierung Schulanlage weiterhin als Provisorium dienen.



4. Erweiterung Aussenspielfläche

Aufgrund der Vergrößerung des Bauvolumens wird die Aussenspielfläche dementsprechend kleiner. Deshalb wird der Spielgarten um rund 20 m in die Zone für öffentliche Nutzung ZöN (Zirkusmatte) vergrössert. Dadurch erhalten die Kindergärten wieder eine genügend grosse Spielfläche.



5. Terminplan

Informationsveranstaltung	27. August 2024
Urnenabstimmung Verpflichtungskredit	22. September 2024
Einreichung Baugesuch	August 2024
Baubeginn	April 2025
Bauvollendung	Februar 2026

6. Investitionskosten

Die Kosten für das neue Kindergartengebäude wurden vom Planungsteam auf der Basis von Richtofferten, Vergleichspreisen und Kennwerten ermittelt.

Kosten Erweiterung Kindergarten			
BKP 0	Kaufpreis Grundstück	Fr.	0.00
BKP 0	Fernwärmeanschluss an Fernwärmeleitung Localnet	Fr.	28'831.00
BKP 1	Vorbereitungsarbeiten	Fr.	6'180.00
BKP 2	Gebäude	Fr.	1'923'203.00
BKP 4	Umgebung	Fr.	157'700.00
BKP 5	Baunebenkosten und Übergangskonten	Fr.	25'000.00
	Kostenungenauigkeit von 2'115'939 (Unvorhergesehenes)	Fr.	211'594.00
	Rundung	Fr.	-32'508.00
Total Erweiterung Kindergarten inkl. 8.1 % MwSt		Fr.	2'320'000.00
Kosten Umzug und Neuinstallation Container			
BKP 0	Kaufpreis Grundstück	Fr.	0.00
BKP 1	Vorbereitungsarbeiten	Fr.	0.00
BKP 2	Gebäude	Fr.	155'855.00
BKP 4	Umgebung	Fr.	2'500.00
BKP 5	Baunebenkosten und Übergangskonten	Fr.	17'300.00
	Rundung	Fr.	4'345.00
Total Umzug und Neuinstallation Container inkl. 8.1 % MwSt			180'000.00
Total Verpflichtungskredit Erweiterung Kindergarten inkl. 8.1 % MwSt		Fr.	2'500'000.00

7. Finanzierung, Finanzfolgekosten, jährliche Betriebskosten, finanzielle Tragbarkeit, Abgrenzung Projektierungskredit

Die Kosten werden nur zu einem kleinen Teil durch eigene Mittel gedeckt werden können, der grösste Teil muss durch die Aufnahme von Fremdmitteln finanziert werden.

Finanzfolgekosten

Die Finanzfolgekosten (Zinsen von 2.5% sowie Abschreibungen) betragen nach vollständiger Umsetzung des Projekts im Jahr 2026 Fr. 137'507.50. Die Abschreibung der Investitionen erfolgt linear über 33 1/3 Jahre.

Jährliche Betriebskosten

Nach der Erweiterung des Kindergartens ist im Vergleich zu heute mit einer Erhöhung der jährlichen Betriebskosten von Fr. 75'000.00 zu rechnen. Diese resultieren zum Beispiel aus dem Anschluss an die Fernwärme und der Erhöhung der Betriebsflächen (Lohnkosten mit Soziallasten).

	Kosten	Abschreibung 33 1/3 Jahre	Betriebskosten 3%	Zins 2.5%	Folgekosten
Ausführungskosten	CHF 2'291'169.00				
Container	CHF 180'000.00				
Fernwärme	CHF 28'831.00				
Total Kosten	CHF 2'500'000.00				
Abschreibung	CHF 75'007.50				
Betriebskosten		CHF 75'000.00			
Zins			CHF 62'500.00		
Total				CHF 212'507.50	

Finanzielle Tragbarkeit

Die Erfolgsrechnung wird mit den Folgekosten von Fr. 212'507.50 belastet. Durch die Neuzuzüger werden die Steuereinnahmen zunehmen. Das Projekt ist ohne Erhöhung des Steuersatzes tragbar.

Abgrenzung Projektierungskredit

In der folgenden Aufstellung ist ersichtlich, wie sich der im 2022 genehmigte Projektierungskredit von Fr. 1.58 Mio. auf die verschiedenen Teilprojekte aufteilt.

	Fr.	alle Kosten inkl. MWSt	TP_01_KIGA	TP_02_Schulen	TP_03_Doppelturmhalle	Total
Projektierungskredit Schulraumplanung	Fr.	20'000				
Beschaffung Verfahrensleitung / Bauherrenunterstützung	Fr.	20'000	2'000	8'000	10'000	20'000
Verfahrensleitung / PL / Bauherrenunterstützung bis Baukredit (SIA-Phasen 21-33)	Fr.	160'000	15'000	50'000	95'000	160'000
Projektwettbewerb (u.a. Modelle, Honorar Jury, Preisgeld)	Fr.	190'000	0	20'000	170'000	190'000
Architekt(en) für Vorprojekt, Bauprojekt und Baubewilligung	Fr.	730'000	65'000	315'000	350'000	730'000
Fachplaner (u.a. Ingenieur, HLKS, Energie, Geometer)	Fr.	380'000	20'000	150'000	210'000	380'000
Reserve	Fr.	100'000	5'000	40'000	55'000	100'000
Total Projektierungskredit	Fr.	1.58 Mio	107'000	583'000	890'000	1'580'000

8. Volksabstimmung

Die Stimmberechtigten beschliessen nach Art. 4 bst. a des Organisationsreglements der Gemeinde Rütligen-Alchenflüh neue Ausgaben über 1 Mio. Franken.

9. Weiteres Vorgehen

Stimmen die Stimmbürgerinnen und Stimmbürger dem beantragten Verpflichtungskredit zu, könnte die Erweiterung des Kindergartens voraussichtlich bis im Februar 2026 realisiert werden.

10. Abstimmungsfrage

Die Abstimmungsfrage lautet:

Wollen Sie den Verpflichtungskredit von Fr. 2'500'000.00 für die Erweiterung des Kindergartens annehmen?

Empfehlung des Gemeinderates an die Stimmberechtigten

Gestützt auf die vorliegenden Erläuterungen empfiehlt der Gemeinderat Rütligen-Alchenflüh dem Verpflichtungskredit in der Höhe von Fr. 2'500'000.00 für die Erweiterung des Kindergartens zuzustimmen.

Die Detailunterlagen liegen zur Einsichtnahme durch die Stimmbürgerinnen und Stimmbürger 30 Tage vor der Urnenabstimmung in der Gemeindeverwaltung Rütligen-Alchenflüh, Jurastrasse 19, 3422 Alchenflüh, öffentlich auf.

Alchenflüh, 8. August 2024

GEMEINDERAT RÜDTLIGEN-ALCHENFLÜH

Die Präsidentin:

Die Sekretärin

Sig. Patrizia Lambroia

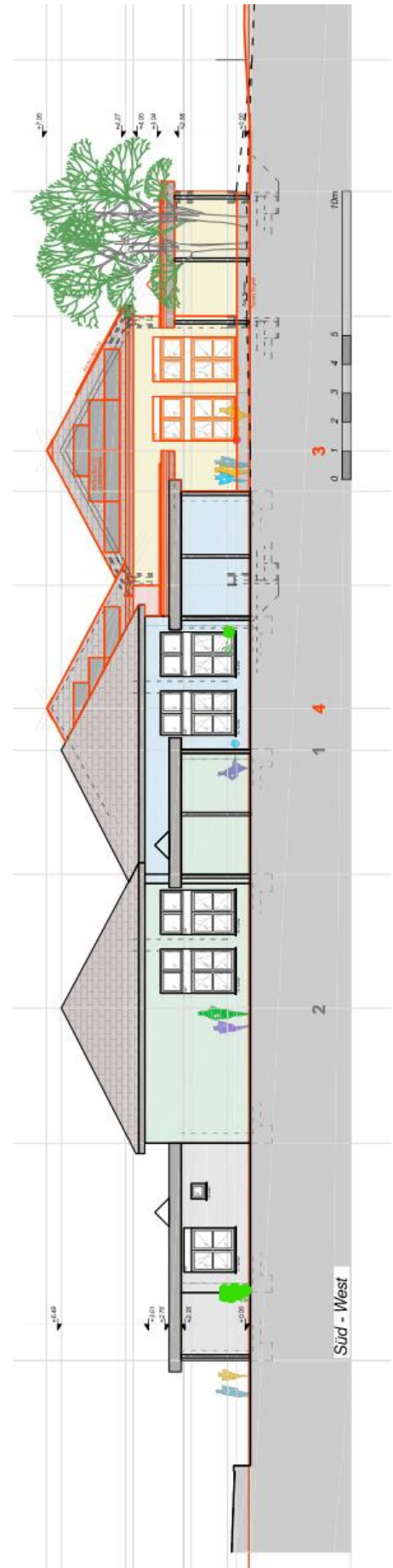
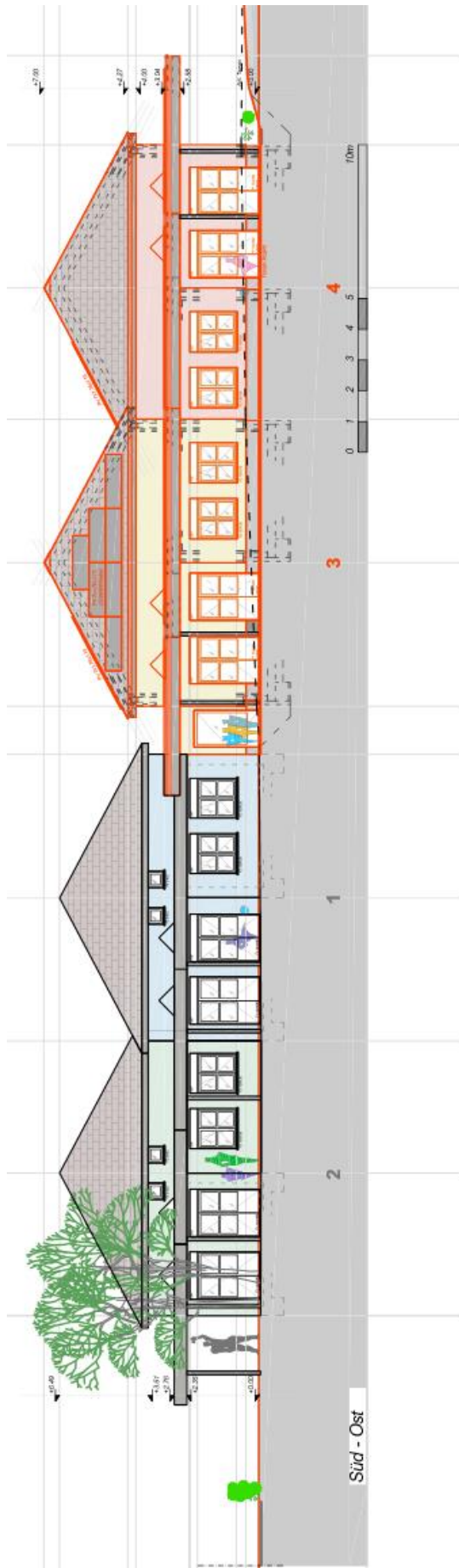
Sig. Stefanie Bernhard

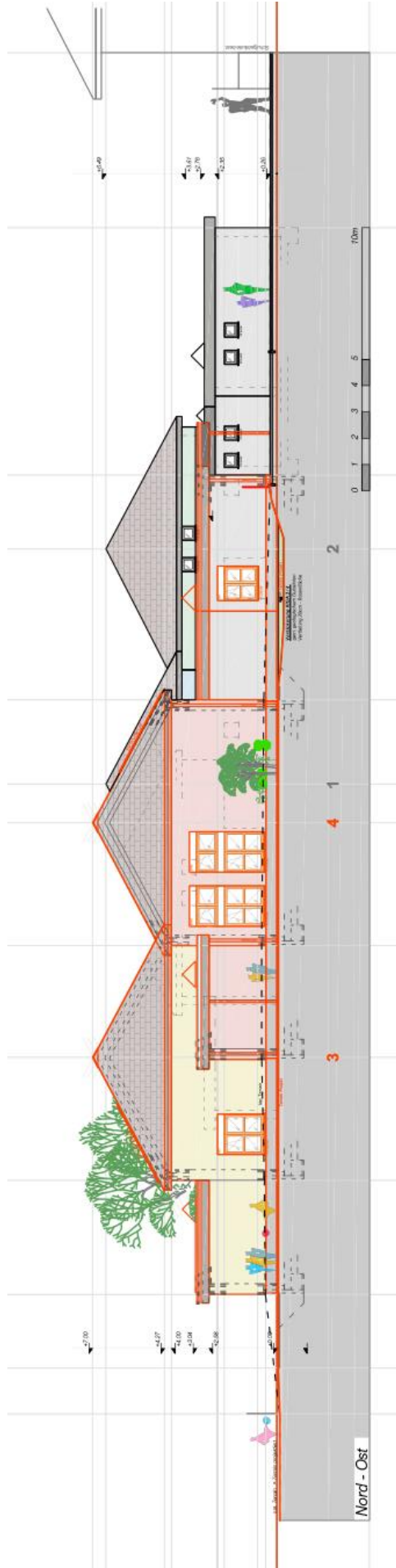
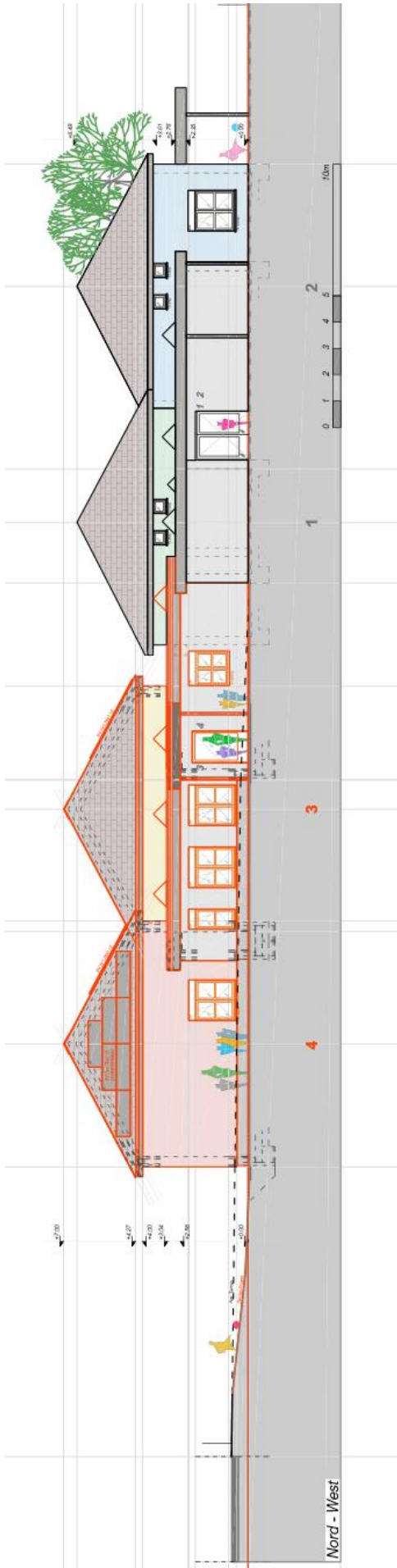
Modell-Visualisierung





Fassaden





Situationsplan

